

INSTALLATION

Our electrical pump includes a fixing flange with four holes.
Pump can be locked in vertical or horizontal position, with screws and washer.

ELECTRICAL CONNECTIONS

Connect the cables.

Electrical connection needs a fuse in according with "Absorption table". Verify with "Section of connecting cables table" the right dimensions of cables needed.

Section of connecting cables

| <u>Assorbitions</u> | <u>Cables section</u> |
|---------------------|---|
| 1 to 10 A | 2,5 mm/q up to 6 mt from the battery 4 mm/q for more than 6 mt. from the battery |
| 10 – 15 A | 4 mm/q up to 6 mt; 6 mm/q over 6 mt. |
| 20 A | 10 mm/q up to 20 mt. |
| 40 to 65 A | 25 mm/q up to 20 mt. |
| 65 to 90 A | 35 mm/q up to a 20 mt. |

INSTRUCTION USER GUIDE

After made electrical connection and pump installation in according with Par. "Electrical Connections" and "Installation", connect pipe to inlet connections (see the arrow).

The section of both suction and delivery pipes must respect the pump inlet original sections.

Dip pipe into liquid and then turn on pump.

After 15 seconds about, pump starts to deliver liquid.

Gear pump can be run dry for 10 minutes max, else rotor overheats.

MAINTENANCE

Periodically, verify the wearing of gears.

MALFUNCTIONING:

Pump does not start : check electrical connection

Pump does not vacuum: check liquid level and position of pipe into liquid

Pump does not much vacuum: verify if gears are wearied.

In case malfunction keep on , please do not hesitate to contact our customer assistance office at phone nr +39 029657321.

For any further information you can contact our customer service at telephone no. +39 029657321, or by mail writing to ancor@ancor.it

ELENCO PARTI DI RICAMBIO / Spare part list

| <u>Componente / Part</u> | <u>codice / code</u> |
|-----------------------------|-------------------------|
| Ingranaggi / Gear | 0720-0722 |
| Guarnizione / gasket | 0724 |
| Viti coperchio/cover screws | 0156 (4 pz) |
| Tenuta / seal | 0157 |
| Coperchio / cover | 0721 |
| Corpo / body | 0719 |
| Motore / rotor | 0711 (12V) – 0713 (24V) |

KIT COMPLETO DI REVISIONE : COD. 2483

COMPLETE SERVICE KIT: COD. 2483

AVVERTENZE / WARNING

*** MAI UTILIZZARE L'ELETTROPOMPA CON BENZINA, PRODOTTI A BASE DI PETROLIO O QUALSIASI ALTRO PRODOTTO CON PUNTO DI INFIAMMABILITA' INFERIORE AI 37°C. (98°F)**

IL MOTORE NON E' ANTIDEFAGRANTE

DO NOT USE ANCOR PUMPS FOR PETROL, GASOLINE, PETROLEUM PRODUCTS OR ANY PRODUCT WITH FLASH POINT BELOW 37° C (98° F)

- **TENERE IL PRODOTTO LONTANO DALLA PORTATA DEI BAMBINI;**
- **KEEP THE PRODUCT AWAY FROM CHILDREN**
- **ASSICURARSI CHE L'ELETTROPOMPA SIA SALDAMENTE FISSATA PRIMA DELL'USO;**
- **VERIFY THAT PUMP IS LOCKED STRONGLY BEFORE USE**
- **UTILIZZARE L'ELETTROPOMPA ESCLUSIVAMENTE PER LE FUNZIONI DESCRITTE NEL Paragr. " Descrizione del Prodotto".**
- **USE PUMP FOR DESCRIBED APPLICATIONS ONLY**
- **NON ASPIRARE CON LA POMPA PARTI SOLIDE**
- **DO NOT VACUUM SOLID PART WITH PUMP**

Per qualsiasi informazione potete contattare il nostro servizio assistenza clienti al numero telefonico +39 029657321 oppure, con posta elettronica all' indirizzo ancor@ancor.it

Ulteriori opuscoli tecnici e le informazioni necessarie alla dichiarazione di conformità CE, nonché la dichiarazione stessa, sono scaricabili da sito www.ancor.it



ANCOR s.r.l.

MANUALE D' ISTRUZIONI
INSTRUCTION GUIDE

ELETTROPOMPA AD INGRANAGGI

Mod. BG 20 - 12V / 24V

GEAR ELECTRICAL PUMP

Mod. BG 20 - 12V / 24V

Codici e tabella assorbimenti

Codes and absorption table

Codice 46 Pompa BG 20 12V - Assorb. 12A F=20

Codice 47 Pompa BG 20 24V - Assorb. 06A F=10

PRIMA DI UTILIZZARE IL PRODOTTO, ASSICURARSI DI AVER LETTO CON ATTENZIONE LE AVVERTENZE RIPORTATE SUL PRESENTE MANUALE D'USO

GARANZIA : 1 ANNO

BEFORE TO USE PRODUCT, INSURE TO READ CAREFULLY THIS INSTRUCTION GUIDE.

GUARANTEE : 1 YEAR

MANUALE D' ISTRUZIONI
ELETTROPOMPA AD INGRANAGGI
BG 20 12V – 24V

Vi ringraziamo per aver acquistato la nostra pompa BG 20.

Descrizione del prodotto

La pompa BG 20 è una pompa ad ingranaggi per trasferimento oli, lubrificanti e liquidi viscosi, autoadescante.

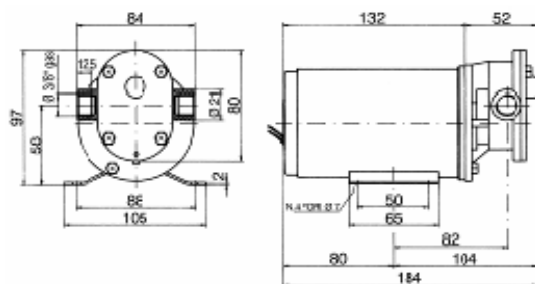
Ottima per lo svuotamento e il rabbocco delle coppe olio a distanza, operazioni che, con un semplice circuito con valvole di scambio, possono essere effettuate dalla stessa pompa.

Caratteristiche tecniche

- corpo pompa: Bronzo Alluminio
- Ingranaggi : ottone
- Anello di tenuta
- Bocche : 3/8 " gas
- Peso = Kg. 2,3

TABELLA delle PORTATE

| | | | | |
|-----|----|----|----|----|
| Mt. | 0 | 4 | 8 | 12 |
| l/m | 23 | 20 | 18 | 16 |



ISTRUZIONI DI MONTAGGIO

La pompa è dotata di una staffa di fissaggio con quattro fori. Può essere posizionata sia in verticale che in orizzontale con viti possibilmente dotate di rondelle.

ISTRUZIONI DI COLLEGAMENTO ELETTRICO

Collegare i fili.
 Dotare l'impianto di un fusibile della capacità riportata nella "tabella assorbimenti".
 Verificare nella tabella "Sezione cavi di collegamento" l'esatta sezione dei cavi da utilizzare.

Tabella sezione cavi / Section of connecting cables

| Assorbimenti | Sezione Cavi / Cables section |
|--------------|---|
| Da 1 a 10 A | 2,5 mm ² /q fino a 6 metri dalla batteria 4 mm ² /q oltre 6 metri dalla batteria |
| 10 – 15 A | 4 mm ² /q fino a 6 mt; 6 mm ² /q oltre 6 metri |
| 20 A | 10 mm ² /q fino a 20 metri |
| Da 40 a 65 A | 25 mm ² /q fino a 20 metri |
| Da 65 a 90 A | 35 mm ² /q fino a 20 metri |

ISTRUZIONI PER L'USO

Dopo aver effettuato il collegamento elettrico e il fissaggio della pompa come descritto nei paragrafi " Istruzioni di montaggio" e "Istruzioni di collegamento elettrico", collegare un tubo di aspirazione alla bocca di aspirazione della pompa (segnalata con "freccia" in ingresso).

Le sezioni delle tubazioni di aspirazione e mandata devono rispettare le sezioni originali delle bocche della pompa.

Immergere il suddetto tubo nel liquido e quindi azionare la pompa. Dopo circa 15 secondi la pompa inizierà ad erogare il liquido aspirato. Le pompe ad ingranaggi possono girare a secco per un max di 10 min., altrimenti il motore si surriscalda.

MANUTENZIONE DELLA POMPA

Non necessita di particolare manutenzione.
 Periodicamente verificare l'usura degli ingranaggi.

IN CASO DI Malfunzionamento:

La pompa non si avvia : controllare che ci sia il collegamento elettrico e che sia stato effettuato correttamente

La pompa non aspira : controllare la presenza del liquido e che il tubo sia immerso a sufficienza nel liquido stesso.

La pompa aspira poco : controllare se gli ingranaggi sono usurati.

Nel caso tutte le procedure di montaggio e collegamento elettrico siano state effettuate correttamente, ma la pompa comunque presenta un malfunzionamento, Vi preghiamo cortesemente di contattare il ns. ufficio assistenza clienti al nr +39 029657321.

INSTRUCTION GUIDE
GEAR ELECTRIC PUMP
BG 20 12V – 24V

We thank you a lot for purchase of our gear pump BG 20.

Description of article

BG 20 pump is a gear, self-priming pump for transferring lubricating oils and viscose liquid, ideal for emptying and refilling oil cup.

These can be done with a simple circuit, with exchanging valves and by the same pump.

Technical Features

- pump body : Bronze Aluminium
- gears : brass
- Seal
- Connections : 3/8 " Gas
- Weight = Kg. 2,3

Delivery

| | | | | |
|-----|----|----|----|----|
| Mt. | 0 | 4 | 8 | 12 |
| l/m | 23 | 20 | 18 | 16 |

